

# 枣庄煤矿的前世今生

□记者 霍秀菊 李晓晴

提及枣庄,就让人不得不回忆起它曾经辉煌的煤矿史。枣庄的煤矿在全国煤炭工业史上占有重要位置,全省经济排名曾列山东省第四名。

但你知道枣庄最早的煤矿在哪里吗?是否知道曾经带动枣庄工业文明兴起的大批矿井辉煌的过去,它们的现状如何呢?近日,记者深入那些枣庄人曾经耳熟能详的矿山矿井采访,在了解它们的现状的同时,也从侧面为读者展现枣庄煤矿发展的历史。

## 枣庄最早的煤矿

提及枣庄,就让人不得不回忆起它曾经辉煌的煤矿史。枣庄的煤矿在全国煤炭工业史上占有重要位置,全省经济排名曾列山东省第四名。

你知道枣庄最早的煤矿在哪里吗?

答案是薛城区陶庄煤矿,它曾经是枣庄有记录的煤炭开采的源头。史书记载,早在明末,就有农民发现该地有煤层露头,随即进行了土法开采,为枣庄地区最早开始规模化开采的煤矿,距今已超过300多年历史。1924年,中兴煤矿公司正式在陶庄建矿,名为“中兴煤矿公司陶庄分矿”,1951年经山东矿务局正式定名为陶庄煤矿。其从正式建矿到2004年被枣庄市中级人民法院正式宣告破产恰好是80年的时间,在80年风雨兼程的日子里,经历了新旧两个社

会,走过了各个历史阶段。

当采访记者来到这座矿山时,看到了众多留下来的设备设施,这些东西一件一件都见证了它当年的辉煌。熟知该矿的当地人引领着我们走进了矿山深处,高大的建筑、宽阔的广场、成排的职工宿舍和职工食堂、澡堂出现在记者面前,能够想象出当年这里是多么人员鼎沸、车水马龙。据了解,中兴公司1909年从德国西门子公司购进的一座原装井架曾安装使用在陶庄煤矿,这个井架可谓是当时枣庄人的骄傲,是中国历史上最为出名的井架。陶庄煤矿破产后,此井架被拆卸下来安装在了新中兴公司的工业广场上,供人瞻仰。

陶庄煤矿虽然开采历史悠久,但解放前其产能一直较低,直到解放后才得到迅速发展。1949年仅一个生产井口年产量

就达到14万吨,随后不断改革生产工艺、提高机械化程度,至1979年创造了163万吨的历史最高年产量,为1949年产量的11.4倍之多。陶庄煤矿在二十世纪七十年代成为全国上缴利税大户,达到产量和效益辉煌的鼎盛期,人民日报曾头版头条报道过陶庄矿的事迹,煤炭部曾号召全国煤炭系统向陶庄煤矿学习。

当地人介绍说,前几年,最后一批职工下井的时候,国内不少媒体前来采访,记者们都怀着崇敬的心情,给这些奋斗了大半辈子的矿工们拍照,有的记者还当场流下了热泪。这些带着沧桑感的图片被发表后,引发了国内很多人的感慨,他们感叹我们枣庄人当年的拼搏、也致敬我们当年的伟大贡献。



原中兴公司办公楼



山家林矿

## 因煤炭而兴起的工业

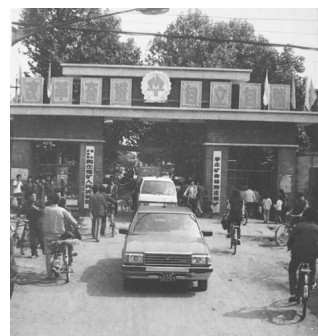
枣庄曾经较为知名的煤矿有陶庄煤矿东井(现中兴公司所在地)、朱子埠矿、甘霖矿、山家林矿、陶庄矿、滕南矿区等。这些矿井,当年大都是年产过百万吨的大型矿山企业,均属国有国营统配矿。与这些矿山企业相伴而生的,是名声赫赫的枣临铁路。这条铁路,早在清朝末年就已经建起,是中国大地上最早的铁路支线之一。伴随着矿山和铁路,当年沿线还布局着众多机械厂、洗煤厂,还有水泥厂。它们都历

史悠久,服务于这些矿山,贡献巨大。

这些矿山企业背后,当年有个赫赫有名的民营公司,曾经震惊世界。它就是成立于1878年的中兴煤矿公司,当年曾经是清朝洋务运动著名的代表企业。在枣庄的煤矿史上,中兴煤矿公司可谓是最为浓重的一笔,上个世纪30年代,中兴煤矿公司与当时的开滦、抚顺齐名为中国三大煤矿。中兴公司还是中国第一支煤炭工业股票的诞生地,近代史上许多如

雷贯耳的人物都曾是中兴公司的股东,例如民国大总统徐世昌、黎元洪,以及张作霖、张学良父子等等。

当时不仅仅是陶庄煤矿、山家林、甘霖等诸多煤矿都在陆续建立起来,这其中最为出名的便是山家林煤矿。据了解,1904年(清光绪三十年)10月起中兴煤矿公司就开始在山家林井田开采,并于1916年(民国5年)9月10日正式设立山家林分矿;1957年12月15日,国营统配矿山家林煤矿建成投产。



原陶庄矿大门



煤炭工人(刘映红 摄)

## 时代的变迁:煤炭产业华丽转身

时间跨越,到上世纪末期,随着煤炭的可采资源逐年减少,许多煤矿进入困难时期。如何困境中重生,成为众多企业的难题。

陶庄煤矿从1992年开始连年亏损,2002年进入矿井关闭破产期,于2004年11月被枣庄市中级人民法院依法裁定政策性破产。破产的陶庄煤矿,选择了依靠改革求生存的发展之路,创立了枣庄矿区第一家通过股

份合作制形式改制的新型企业——枣庄联创实业有限责任公司,使一个百年老矿重新焕发了生机,步入了蓬勃发展的新阶段。

山家林煤矿也由于地下资源枯竭,于2003年底宣布破产改制,2004年4月1日,山家林煤矿改制成立枣庄通晟实业有限公司。实施大非煤战略,形成了以机械加工制造为主导的非煤产业链,主导产品为锻造、

单体液压支柱。产品种类达280余种,销往山西、贵州、辽宁、江苏、河南、贵州、北京等省份,并进入国际市场。

枣庄,这座曾因煤而光荣的城市,一方面承受着过去采矿带来的社会经济环境的负担,另一方面努力探索和开拓新的发展路径,带着沉重的翅膀起飞,历史的长河川流不息,我们相信枣庄的工业改革之路也将越走越宽。



矿山公园



原陶庄矿全景

