

地下储藏室坡度大进出不便

高层小区楼道变“车棚”

晚报讯(记者 刘一单 实习生 董焕楠 摄影报道)近日,在中区东湖附近的一高层小区内,小区单元楼一层停放着电动车和自行车,楼道已成了“停车场”,两侧通往楼梯的通道已基本被堵死。

现在停车难问题给不少居民带来困扰,新建小区很少有配备自行车棚,自行车、电动车也陷入了无处停放的境地,而高层小区的储藏室多处于地下,并不方便进出使用率极低。在东湖附近一小区内,居民刘女士正准备为放在楼道中的电动车充电。“卸下电池,拎到家中充比较安全吧。”记者上前建议道。刘女士却笑着说:“电池太重了,实在拎不动,就这样充吧,小心点儿就行。”

由于该小区采用了“人车分流”规划模式,就是说小区内没有

车辆的通道,车辆进入小区全部都要进入地下车库。而电动车、自行车甚至电动三轮车则挤在楼前或楼道内的空地上。在小区的地下停车场内为居民配备了储藏室,不过过于坡度略大,道路也比较窄,还要拐几个弯才能停进储藏室内,若是把路面上那些非机动车全骑进来,怕是不太现实,居民们也不愿把车停在这里。

居民秦先生说:“我们小区都是高层,储藏室不在地上,全部都在地下。大家平日里骑电动车上下班,车子停放在地下储藏室很是不方便。”秦先生告诉记者,居民进出地下储藏室停车,需要花费很长时间。再加上,储藏室内灯光昏暗,道路难行等多种不便因素,最终才造成了大量非机动车停放地上。

如今我市的新型小区大多致力于解决业主的机动车停车问题。相较之下,非机动车的停放问题并没有引起开发商的重视。不少美其名曰的“非机动车库”,实际上更像一个地方狭小的暗室。随着越来越多新建小区的出现,非机动车停车问题渐有取代机动车停车问题,成为新的“停车难”之势。

不少高层居民提议在小区内建设非机动车车棚,“如果小区有意建自行车棚,可以前期先召集业委会开会征求意见,在多数机动车主都同意的情况下,车主们可以共同出资购车棚,这是一项长期的投资,毕竟电动车也不便宜,放在外面风吹雨淋的,坏了修理也是一笔费用,还不如直接集资建车棚。”一位居民表示。



地板损坏致进出电梯不便

物业得知后迅速更换修复

晚报讯(记者 寇光 摄影报道)“电梯轿厢外的大理石怎么坏了,我刚走出电梯,差点没站稳。”近日,家住高新区领航秀城小区的周女士在社区居民微信群里抱怨,小区单元楼内负一层电梯轿厢口的大理石损坏,造成了进出电梯的不便。小区物业在了解这一情况后,马上对其进行了修复,获得了业主们的好评。

周女士表示,平时她很少到负一层去,所以对负一层的情况并不是很了解。“碰巧那天我去负一层的储藏室里拿些东西,刚一走出电梯轿厢的大门,便觉得脚下不平,差点摔倒。我仔细一看,原来是门口的大理石地砖坏了。”周女士称,虽然差点摔倒,但好在有惊无险,她也就没当回事。

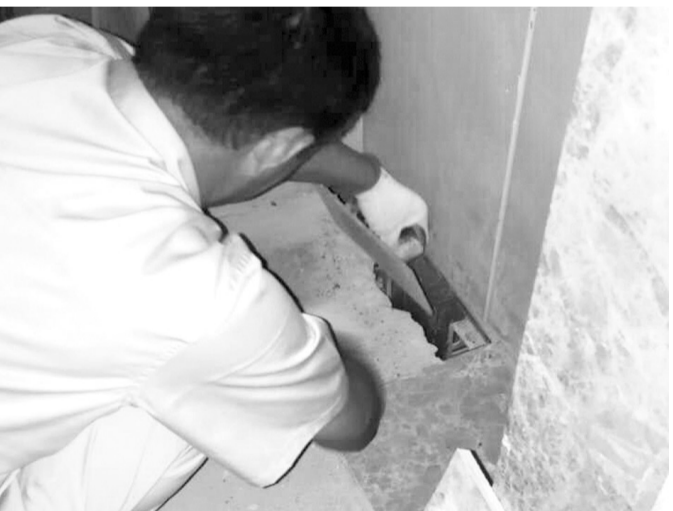
回家后周女士一想,很多邻居都会和她一样,在去储藏室时经过这个地方,不知道的话很有可能会摔倒,存在一定的安全隐患。想到这周女士赶紧给物业打了个电话,告诉对方负一层大理石有损坏的

现象。

物业工作人员表示,在接到周女士的电话后,他们马上安排工程部的工作人员前往负一层查看,发现情况确实如周女士所说,电梯轿厢门口的大理石有破损的现象。于是物业工作人员马上联系了相关工作人员进行更换,破损的大理石很快便得到了修复。

周女士表示,她上午和物业公司反映的问题,到了下午就看到大理石已经更换完毕,这让她感慨物业的办事效率真高。“冲这为业主服务的态度,也得给物业点个赞。”周女士说。

“由于我们更换的速度很快,导致很多业主对此还不知情。刚换过的大理石由于水泥未干,因此我们又在小区业主群内告知广大业主,暂时不要踩踏大理石。”物业工作人员表示,至于大理石破损的原因,他们也并不清楚。因此以后会加强监管,防止该类事件再次发生。



今天换马桶 明天添家具 后天开工作室

“邻居”频繁换 老住户不堪其扰

晚报讯(记者 张莉萍)最近,家住市中区开元花园的韩女士在社区居民微信群里说,最近频频更换的“邻居”让居住在同一栋楼里的居民颇为不满,一方面新“邻居”总是忙着装修,影响到了他们的日常生活,另一方面,刚入住的新“邻居”在自家开了个养生会馆,来来往往的“陌生人”也让韩女士觉得有些不安全。

韩女士介绍说,以前这栋楼里的很多住户都是从小区建成就开始入住,彼此也都熟悉,可从前年开始,陆续有老邻居开始搬离,空出来的房子也就被租了出去或转卖,因为小区距离学校较近,所以小区的房子也抢手,可让人受不了的是,不管是转卖的房子还

是出租的房子,总有人喜欢将原房主装修后的房子重新装修一番,这样一来,敲打声也就时时困扰着小区里的老住户,一些老住户总是抱怨不已。

“就拿我家楼下的一处住房来说,老两口前年初退休就搬到外地看孙子去了,这处住房也就租赁出去了,这租赁的头一年还好,虽然是几个年轻人合租,但却是早出晚归,基本上也没什么交集,可最近这一年,租客频频更换,从去年11月份开始到现在,还不到一年的功夫就更换了三家住户,偏巧这三家住户又都‘讲究’,马桶是次次更换。”对此,韩女士颇有微词。

“比较离谱得就是目前这位

住户,不仅更换了马桶,还贴了壁纸,添置了家具,还隔了个养生‘工作室’出来,一天到晚进进出出的都是‘陌生人’,万一有居心不良的人进入,小区居民的人身和财产安全根本无法保障,虽然她们大多为女性,但或多或少还是存在一定的安全隐患吧。”对于韩女士来说,困扰她的除了装修的噪音,更多的是为了小区住户的安全得不到有效保护而担心。

“另外,随着私家车的增多,小区里的停车位本身就紧张,这些人一来,更是加剧了停车位紧张的状况,更可气的是有些外来车辆司机根本不礼让住户。”韩女士说。

白天嫌热歇工 晚上干活扰民

装修也得考虑一下邻居感受

晚报讯(记者 董艳)近日,高新区领航秀城小区的居民陈女士一家心情相当烦躁,楼上的邻居自上个月开始装修新房,白天不开工专门等夜晚干活,敲击声让陈女士下班回到家后也没法享受安静的时光。

陈女士所居住的小区是去年夏天交房的,和大部分小区业主一样,陈女士拿到钥匙后没多久就开始装修了,并于今年年初,一家人搬进了新房。每天晚上八点左右是陈女士的女儿做暑假作业的时间,这个雷打不动的习惯却被楼上的这户邻居给打乱了。从上个月开始,楼上邻居开始忙着装修新房,刚开始陈女士心

自己也是从装修期过来的,周末休班在家的時候,听到楼上叮叮当当的声音也感到有些心烦,但也不能因为别人装修房子去埋怨。

原本想着忍耐两个月,楼上邻居的装修工作也就完成了,可是让人没想到的是,从上周一开始,楼上的邻居装修时间有所调整,白天装修声音没有了,相反夜里开始叮叮当地敲击声不断。前几天晚上,楼上还在装修,陈女士就上楼询问何时结束,因为女儿马上要做作业,可是对方却表示,当天的装修工作才刚刚开始,听到对方的说法,陈女士甚是惊讶。

对方不仅没有感觉抱歉,相反还和陈女士炫耀称,立秋之后夜里的气温降低了,装修工作时也凉快了。虽然对方说得在理,但陈女士认为楼上楼下几乎都有住户居住,这户邻居家的装修工人想法有些自私了。

“晚上装修是凉快了,可是其他邻居却犯愁了。”陈女士说。陈女士将情况和对方说明了一下,希望对方改掉这个装修的坏习惯,可是对方却不听劝。之后的几天晚上,陈女士家楼上依旧装修声不断,无奈楼上的这户邻居,陈女士并不认识,无法联系到房子主人的情况下,也只能每天忍受这噪音。

高湿天应注意儿童“两症”甄别

天气炎热,空气潮湿,病毒细菌容易滋生,疱疹性咽峡炎进入高发期。近日,家住立新小区一名6岁的男孩洋洋上周末开始不肯喝水吃饭,还不时哭闹,嚷着嘴巴疼,继而体温升高。经医院检查,被确诊得了疱疹性咽峡炎。

最近,像洋洋这样的患者有不少,除了疱疹性咽峡炎,还有不少孩子患的是手足口病。

秦医生介绍,手足口病和疱疹性咽峡炎这两种疾病的临床症状都表现为发热,都会长疱疹,但部位不同。患手足口病的孩子,手心、足底和臀部会长疱疹;而患疱疹性咽峡炎的孩子,长疱疹的部位一般集中在咽喉部,因此,患疱疹性咽峡

炎的孩子还会表现为咽痛、咽喉部溃疡症状,出现拒食、吞咽困难等情况。有些家长很难分辨手足口病、疱疹性咽峡炎、水痘疱疹,需专业医生诊断,若家长发现孩子出现异常情况,建议及时就医,不要轻易自己判断而耽误治疗。

疱疹性咽峡炎和手足口病的预防措施是一样的,患儿使用过的东西都要进行全面消毒处理。对此,秦医生强调,市民要养成良好的个人卫生习惯,加强对孩子进行健康教育。特别是散居儿童的家长,应尽量少带孩子到人群密集场所和公共场所;在家里要注意清洁卫生、通风透气;外出回家后、饭前便后要勤洗手;幼托儿童若得病,还应及早告诉老

师,不要着急让孩子去幼儿园,要在全部症状消失一周后再去上课,防止传染其他孩子。看护人在接触儿童前、替幼童更换尿布、处理粪便后要洗手。

创建国家卫生城市 提升市民健康素养

健康科普

枣庄市创建国家卫生城市指挥部办公室主办