



## 初雪飘来 气温“破冰”

晚报讯 (记者 马高超) 昨日, 阴雨模式继续, 气温下降明显, 空气质量保持不错, 全部监测点空气质量等级全部为优良。今日, 风力不减, 气温继续下降, 初雪有望来袭。明日, 气温将全部降至零下, 26日, 低温更是将下降

至-9℃, 外出的市民要注意天气变化, 及时添加衣物, 以防感冒。

市气象部门预报: 今天全市天气雨夹雪转中雪, 东北风3—4级, 阵风5级, 最低气温-2℃, 最高气温3℃。预计: 25日, 阴转多云, 东北风3—4

级, 气温-6—0℃; 26日, 晴间多云, 北风3—4级, 气温-9—-1℃。

昨日下午4时许, 省环境监控网站上数据显示, 阴雨天气持续发力, 我市空气质量状况十分给力。其中, 市中区政府空气质量等级为优; 污水处理厂

空气质量等级为良, 首要污染物PM2.5; 市环保局空气质量等级为优; 薛城区环保局空气质量等级为优; 峄城区政府空气质量等级为优; 台儿庄区环保局空气质量等级为优; 山亭区环保局空气质量等级为优; 高新区空气质量等级为优。

## 老城区解决内涝 新小区原有地形地貌利用起来

# 让城市像“海绵”一样吸水

晚报讯 (记者 张琛) 日前, 记者从关于做好海绵城市建设实施方案编制和2016年建设计划提报工作的通知中获悉, 我市将开始建设海绵城市。按照不小于建成区面积5%的要求编制2016年建设计划; 到2020年, 城市建成区20%以上的面积达到目标要求; 到2030年, 城市建成区80%以上的面积达到目标要求。

海绵城市是指城市在适应环境变化和应对雨水带来的自然灾害等方面具有良好的“弹性”, 也可称之为“水弹性城市”。城市能够像海绵一样, 在适应环境变化和应对自然灾害等方面具有良好的“弹性”, 下

雨时吸水、蓄水、渗水、净水, 需要时将蓄存的水“释放”并加以利用。

老城区结合棚户区区和城乡危房、老旧小区、市政基础设施更新改造等, 以解决城市内涝、雨水收集利用、黑臭水体治理为突破口, 推进区域整体治理。新建建筑与小区保护利用原有湿地、坑塘、沟渠等地形地貌, 落实低影响开发建设要求; 道路、广场、地面停车场采用透水性铺装; 绿地建设采用下沉式绿地、雨水花园、植草沟等方式消纳雨水; 建设专门雨水蓄水池或利用现有水体, 收集利用雨水; 结合绿色建筑建设, 推行绿色屋顶或屋顶花园; 同时开展海绵型示范单位和小区创建。

在非机动车道、人行道、停车场、广场等场地扩大使用透水路面和透水铺装; 绿化带、行道树池采用下沉式方式建设。已建道路通过路沿石改造、增加植草沟或溢流口等方式引流路面雨水到绿地空间。城市绿地、公园要因地制宜采用透水铺装、生物滞留设施、植草沟、雨水花园、雨水湿地、湿塘等分散式消纳与集中式调蓄相结合的低影响开发设施。城区雨水在排入自然水体前要采用植物缓冲带、沉淀池、前置塘等设施, 消减径流污染。在保证河道防洪前提下建设拦蓄设施。严禁填湖造地、截弯取直、河道硬化等破坏水生态环境的行为。

## 规范商品条码 维护消费者权益

晚报讯 (记者 张琛) 为维护消费者和商品条码系统成员单位的合法权益, 质量技术监督部门日前在全市开展了商品条码市场调查工作。调查范围包括商场、超市、药品经营、产品加工制作等200余家单位。

调查中发现主要存在以下问题: 商品条码左右空白区尺寸达不到国家标准要求, 设计不符合条码质量要求, 以及印刷质量存在问题; 商品条码拒读, 使用已

注销商品条码等。针对调查中发现的问题, 下一步将大力宣传商品条码市场调查的作用, 及时将市场调查结果反馈给被调查单位, 分析调查结果, 明确经销单位和用人单位的责任及义务; 及时将调查结果进行汇总、核实、分类, 与企业对接, 帮助企业整改; 对商品条码质量问题及应用问题所涉及到的相关供应商、生产商, 提出整改意见。

## 最美旅游风情小镇 我市有7个

晚报讯 (记者 邵士营) 2015发现山东最美旅游风情小镇获奖名单日前公布, 我市有7个村镇入选, 包括山亭区山城街道兴隆庄村(翼云石头部落), 台儿庄

区马兰屯镇、滕州市滨湖镇、柴胡店镇, 山亭区冯卯镇、水泉镇、桑村镇。评选活动经过公众投票、专家评审, 最终共产生60个“2015山东最美旅游风情小镇”。

## 路灯亮起来

日前, 市中区矿区街道投资3万余元在北山路、广济路、东井路安装LED太阳能路灯32盏, 方便了周边居民夜间出行。

(记者 王震 摄)



# 使用液化石油气应注意哪些事项

液化气为爆炸性气体, 一旦泄漏, 由液态转变为气态, 在常温常压下, 体积能迅速扩大250—350倍, 遇火星或电火花等即可发生燃烧或爆炸。因此, 在使用液化气时要特别注意安全。特别提醒市民, 使用液化石油气时请注意以下事项:

一、使用有经营许可的液化石油气经营企业提供的液化石油气及周转钢瓶。对新用钢瓶必须认真检查, 新灌气钢瓶在首次使用前, 应进行外观检查, 并采用涂刷肥皂水的方法检查瓶体, 以及角阀、减压阀、胶管等接口部位是否有漏气。



二、使用液化气前必须注意是否有臭味, 确认无漏气时再开火使用, 并注意通风要良好。使用时人不得离开, 并不时注意火焰的颜色(正常呈淡蓝色), 如发现呈红色, 即表示不完全燃烧现象, 会产生一氧化碳中毒的危险, 应立即请煤气专业人员检修、调整炉具。

三、在使用液化气的过程中要注意“闻、看、听、触”(嗅觉——家用煤气中掺有臭剂, 漏出时会有臭味; 视觉——煤气外泄, 会造成

【开栏语】生活越来越好, 健康、安全越来越重要! 可是生活中市民难免会遇到这样或那样的烦恼, 燃气的正确使用以及危险防范就很重要。

据了解, 燃气可分为天然气、液化石油气、人工煤气, 都具有易燃易爆的特点, 一公斤液化气形成的密闭空间爆炸量相当于4—6公斤TNT炸药, 爆炸威力相当惊人, 一旦疏忽大意或者使用不当, 极易引发安全事故, 而且往往一家出事, 邻里遭殃, 祸及无辜, 对人身安全和生命财产带来极大危害。因此, 掌握日常安全用气常识, 加强自我保护意识, 对每个用户都十分重要。

为此, 枣庄市燃气供热办公室将在本报三版开设《拒绝燃气隐患, 创建幸福生活, 燃气安全进万家》栏目, 介绍燃气以及燃气使用方面的相关知识、注意事项, 在这个冬日里, 用实际行动为广大市民送去最温暖、贴心的服务。



空气中形成雾状白烟; 听觉——会有“嘶嘶”的声音; 触觉——手接近外泄的漏洞, 会有凉凉的感觉。), 辨别是否有漏气现象。如有上述现象出现, 要立即关闭煤气开关(千万不可开启或关闭任何电器开关, 轻轻的打开所有门窗通风并迅速逃到户外, 并打电话报警(在煤气泄漏现场严禁打电话, 应到户外无煤气泄漏的地方再打电话)。

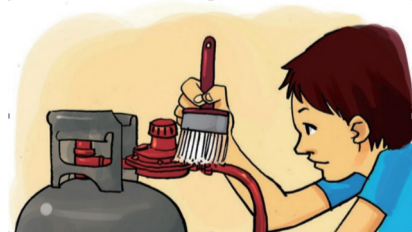
四、用户应经常检查液化气设备是否完好无损, 重点注意管道、灶具开关器件、角阀、

减压阀、胶管接头、计量表、胶管、密封垫、密封圈等, 防止因器件老化、密封不严而发生泄漏。

五、不得在高层建筑、居住房间、地下室、半地下室或其他通风不良的场所使用瓶装液化石油气。钢瓶必须直立使用, 切记不得横放或倒放使用。



六、不得加热、摔砸、倒卧液化石油气钢瓶, 禁止私自拆修瓶阀附件、改换钢瓶检验标记或瓶体漆色; 钢瓶安装调压器(减压阀)前, 要确认调压器橡胶密封圈无变形、缺损; 钢瓶应放置于通风良好的场所, 与燃具的净距不小于0.5米; 要远离热源, 与散热器的净距不小于1米。



七、液化石油气钢瓶应及时检验, 不可凑合使用。15公斤及以下的钢瓶, 自制造日期起, 每4年检验一次; 50公斤钢瓶, 每3年检验一次。钢瓶受到严重腐蚀、损伤以及其他可能影响安全使用的缺陷时, 应提前进行检验。钢瓶使用超过15年应交由有资质的单位进行报废处理。

八、用户不要擅自倾倒液化气残液和维修钢瓶、炉具, 要到专业燃气公司办理。

拒绝燃气隐患 乐享幸福生活