

出境游何时能“说走就走” 多部门合力破解 “证明难”困局

“世界那么大,我想去看看”已经成为上亿国人的需求,然而申办出境手续繁琐、出具证明繁多的问题也困扰着众多游客。国务院办公厅日前召集外交部、公安部及国家旅游局等相关部门召开会议,研究从多方面采取措施提升出境管理服务、简化公民出境手续。

■ 释疑

“我妈是我妈”奇葩证明给谁了？

2014年底,我国出境人数已经达到了1.16亿人次,旅游已成为我国公民看世界的重要方式,可是需提交材料“证明你妈是你妈”却影响了人们看世界的心情。出境旅游这些证明都给了谁?

据公安部出入境管理局副局长曲云海介绍,公民出境需要办妥两方面的证件,一方面是护照等出入境证件。目前全国绝大多数地区已实行按需申领出国(境)证件,申请人只需要提交户口本、居民身份证即可申请普通护照、往来港澳和往来台湾通行证件。另一方面是目的地国家、地区的签证或进

入许可。事实上,绝大多数“奇葩证明”都出自办理第二个环节。中商国际旅行社签证部经理王舸表示,有些国家和地区会从核实身份、核实家庭、核实财产三方面来防范出境后滞留不归等问题,要求申请人提交亲属关系证明、资产证明等相关材料,但各国对我国的签证政策总体在放缓,需提交的材料不断简化。“一些国家出于政治、社会、经济层面的考虑,通过设置‘签证壁垒’来保护本国国内就业,这是种较为普遍的做法。”外交部领事司副司长郭少春坦言。

■ 改进

如何杜绝“群众跑断腿”现象？

“部门一张嘴,群众跑断腿”。专家指出,“证明你妈是你妈”的问题核心,是应将应由职能部门承担的核查职责转嫁到了群众身上。据悉,公安部正在积极研究推动向县级公安机关出入境管理部门下放出入境证件审批权限,提高证件审批效率,坚决纠正和杜绝基层单位擅自增加一些证明材料的做法,在确保安全和有效管理的前提下,最大程度方便群众办事。

■ 前景

“说走就走”何时能成行？

记者了解到,目前已经有155个国家和地区成为中国公民出境旅游目的地,其中可以组团走的国家和地区达到117个,但只有54个国家可以免签入境或者入境时办理落地签证。切实提高护照“含金量”、出境游“想走就走”成为人们的期待。

国家旅游局旅游促进与国际合作司国际关系处处长封立涛表示,出境旅游便利化是国家旅游局今年确定的52项重点工作之一。我国通过领导人高层互访及各个层级的战略对话、外交磋商、领事

公安机关出入境管理部门还进一步改进完善信息系统,同时加强与人社、民政、教育等部门的信息共享,对能够通过内部核查的事项,坚决避免群众跑腿。曲云海透露,公安机关出入境管理部门正抓紧推进简政放权改革工作。通过进一步规范窗口单位服务、落实群众办事一次告知制、扩大口岸自助查验通道使用范围等便利措施,让各界享受更多公安出入境改革成果。

磋商、会谈等平台,正不断推动相关国家调整对华签证政策,简化对中国公民签证申请的手续。经过努力,近期美国、加拿大向中国推出有效期10年的签证,受益人群覆盖面达80%;日本放宽了3年多次签证的发放条件;英法德意等国也纷纷缩短审批签证的时间。

此外,可前往16个亚太国家和地区的APEC商务旅行卡也将从今年9月起,由3年有效期延长到5年。

复旦研制出 MERS 病毒抗体 钟南山:动物实验非常有效 希望能尽快进行临床试验

中国工程院院士、广州医学院广州呼吸疾病研究所所长,目前担任广东省防控中东呼吸综合征疫情专家组组长的钟南山14日披露:我国在MERS抗体研究方面已取得一些进展,但还没有进行一期临床试验,安全性尚未可知,不可能贸然给患者使用,除非患者有生命危险时才会考虑使用。

钟南山介绍,复旦大学基础医学院的研究团队与美国国立卫生院合作,联合开发出一种针对MERS冠状病毒的超强活性全人源中和抗体M336,动物实验非常有效,希望能尽快进行临床试验。应用到临床首先要到实验室进行试验,然后做动物实验,最后做人体测试,周期较长。MERS病毒在体内有很高的病毒载量,靠抗体杀死病毒比较有效,比研制抗MERS病毒要快得多。

■ 对话

控制传染源隔离最有效

记者:国内首例MERS患者被治愈后,还可能再次感染MERS病毒吗?还会传染给其他人吗?

钟南山:不会,患者已产生抗体,不会再次感染MERS病毒,也就不可能再传染他人。国内首例MERS患者康复较好,目前仍在密切观察中。

记者:韩国已经出现首例第三代人传人,MERS病毒会出现变异吗?

钟南山:到现在为止,还没有发现MERS病毒有明显的变异。但是否存在小的变异,需要对较多的病毒株进行动态追踪观察才能发现。和此前相比,MERS病毒传播的力量比之前要强一些。

记者:怎样区分一般感冒和MERS?如何预防?

钟南山:仅从症状上很难区分一般感冒和MERS,MERS的症状是非特异性的,MERS和感冒通常会伴有发热、喉咙疼、咳嗽等症状,不过MERS还会出现呼吸困难症状,主要还是看其是否有接触史。目前尚无特别的预防方法,最重要的就是避免接触,不要到中东等疫区去,避免接触患者。此外,对个人而言,要做好呼吸道防护、勤洗手、避免食用生的或未煮熟的动物产品等通常性做法也能起到一些预防效果。目前认为,患有糖尿病、慢性肺部疾病、肾衰竭或免疫抑制的人群是罹患MERS的高风险人群,尤其要注意。

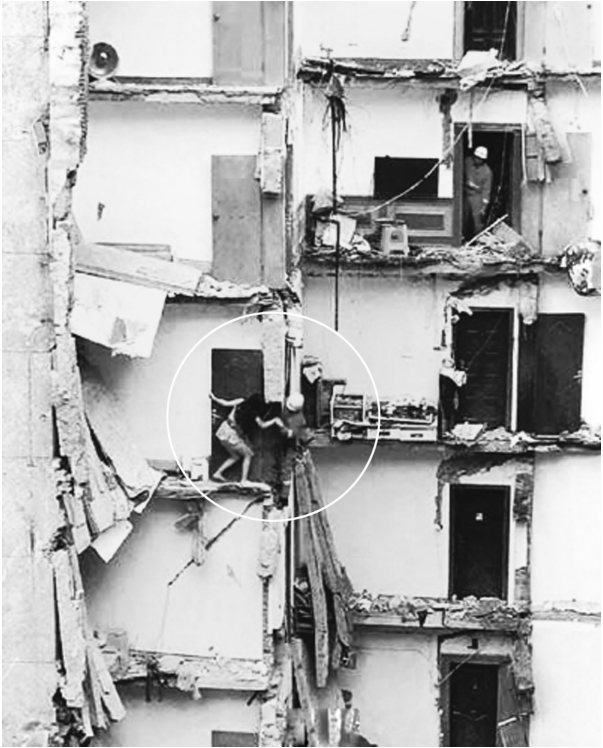
记者:控制传染最有效的手段是什么?

钟南山:隔离,不让病毒传播;并要搞清楚传播



途径,控制住传染源。比如,SARS的中间宿主是果子狸,野生动物市场一切断,第二年SARS只出现4例散发病例,之后就再也没有了。

MERS病毒2012年就出现了,由于这个病属于非常局部的地区性疾病,MERS病毒的传染被认为是单线输入型传染,大部分被传染者都是在当地被传染后去往别的国家,因此过去并未引起太大重视。而今年在较大范围出现了较多的感染者,才引发世界关注。



何初琴手机着客厅的门才没掉下去,直到被救。

遵义居民楼局部垮塌追踪 问责机制已启动

截至14日22时30分,贵州遵义居民楼局部垮塌事故现场救援工作结束,共造成4人死亡,3人受伤。

15个小时营救出3名被困群众

14日5时58分,遵义市红花岗区延安路街道办松桃路社区一栋9层居民楼发生局部垮塌,经初步摸排,垮塌单元涉及8户23人。

居住在6楼的何初琴说,14日6时,她家有5人在家。她听到房间有沙子掉下来的声音,床角在不断晃动,和她同睡一屋的奶奶去客厅查看,叔叔和婶婶也来到客厅,这时突然发生了垮塌。在客厅的3人瞬间坠落被掩埋。“客厅瞬间不见了,奶奶他们也不见了。”客厅垮塌后只剩下10厘米左右墙体,何初琴手机着客厅门没掉下去,她头部受轻伤。

抢险救援队伍克服房屋垮塌处地势狭窄、大量垮塌建筑垃圾堆积等困难,经过15个小时的紧张救援,先后营救出3名被困群众,搜救出的4名被埋人员不幸遇难。目前,抢险救援队正抓紧清运垮塌的建筑垃圾,尽快恢复周边正常生活秩序。

276户681人得到妥善安置

目前,各项善后事宜正有序进行。遵义市和红花岗区已对垮塌房屋以及周边房屋住户共276户681人进行了紧急疏散、妥善安置,确保他们有房住、有饭吃、有水喝。

记者在松桃路社区看到,被紧急疏散的居民正在有序登记,领取临时补助。目前,遵义市已启动问责机制,贵州省和遵义市专家正在深入调查事故原因。当地公安机关已对涉事公司进行调查。

系C级危楼 已纳入棚改项目

据住建、规划等部门初步判断,垮塌楼房为C级危楼,于1994年建成,近两日遵义连续降水,垮塌楼房房顶之前被发现有渗水。买下这些楼房的业主多是在当地做五金生意的群众。这些群众曾经反映过房子存在一定质量问题。红花岗区延安街道办事处副主任杨向谊说,群众观察到外墙瓷砖有崩裂、脱落的现象,该居民楼已经纳入我们区政府2016年的棚户区改造项目。

垮塌居民楼所属的延安路街道办事处松桃路社区主任范荣文表示,群众对垮塌居民楼的房子质量问题的反映已经有十多年,社区最近几年也多次向上级打报告反映质量问题,多个当地政府的相关部门也多次对房屋质量问题进行考察。

京津冀及周边获59亿拨款治霾

北京市环保局协调处处长李立新15日透露,今年京津冀及周边地区已获国家专项资金拨款59亿元人民币,用于治理大气污染;并将在京津冀地区建立重污染应急联动长效机制,治理船舶污染。

京津冀及周边地区大气污染防治联防联控国际研讨会15日在京开幕。李立新在当天接受记者采访时表示,为推动区域治霾,京津冀大气污染防治协作机制自成立以来,已初步建立了重污染天气预警会商和应急联动的工作机制,取得较好成效。

“下一步,将进行统一规划”,李立新说。她称,将编制《区域大气污染防治中长期规划》,率先在京津冀核心区建立重污染应急联动长效机制,特别是在北京、天津、唐山、廊坊、保定、沧州六地,建立统一的空气重污染预警会商和应急联动协调机构;共建区域信息共享的平台,使各地在空气质量、重点污染源排放等方面实现信息互通。

船舶治理也首次提上议程。李立新说,环渤海不少船舶都燃用重油或柴油,对该区域污染影响很大,将研究港口和船舶污染排放情况,建立排放清单;在天津、河北、山东,探索港口停靠船舶采用岸基供电方式替代自备燃油发电、近海海域燃用清洁油品等措施,减少船舶燃油造成的空气污染。

针对燃煤、机动车的治理,李立新表示,京津冀将加快淘汰黄标车和老旧车,北京等大城市将强化重型柴油车治理,采取经济手段进一步控制机动车使用强度,加强机动车异地违法信息共享,建立异地处罚机制。

(本版稿件据新华社)