

一中国公民在韩被确诊为MERS

现在韩定点医院隔离治疗

国家卫计委通报称MERS输入我国风险显著增加

中国驻韩国大使馆10日证实，一名在韩中国女性被确诊感染中东呼吸综合征，这是韩国第93例确诊病例，也是首例中国患者。此外，国家卫生计生委召开例行新闻发布会就MERS的有关情况进行通报。国家卫生计生委宣传司司长、新闻发言人毛群安表示，目前韩国中东呼吸综合征疫情暴发，我国和韩国、中东地区人员往来较多，专家研判，疫情输入我国的风险显著增加。

中方请韩方全力救治

国家卫计委微博称，患者金某，女，1951年生，在京畿道东滩圣心医院工作，接触的一名患者确诊为MERS病例。金某于6月8日被确诊，现在韩定点医院隔离治疗。国家卫计委表示高度重视我国在韩公民患病救治情况，请韩方采取有效措施全力救治患者。

据韩国媒体报道，在9日上午，金某被转移至MERS定点医院进行隔离治疗。

金某表示，曾在5月31日离开东滩圣心医院，乘坐当地的公交车回到家中。6月1日在家休息。随后，在2至9日，金某前往永登浦区首尔福祉病院接受治疗。往返路上均乘坐衿川1号区间车和地铁，此外她还在7日上午在现代市场入口的紫菜包饭店吃饭，并与房东有过两次接触。

目前，衿川区政府已将金某家中、乘坐过的交通工具、附近地区甚至乘坐过的救护车进行了全面消毒。金某曾吃过饭的饭店停业，与金某有过接触的房东9日开始在家隔离。

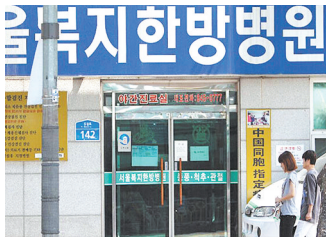
重点联防疫情再次输入

10日，国家卫计委宣传司司长、新闻发言人毛群安在国家卫计委举行的例行发布会上表示，经过分析，目前MERS疫情输入中国的风险显著增加。

毛群安解释说，我国和韩国跟中东地区人员往来比较多。目前特别是韩国疫情出现了暴发，专家判断我国出现输入病例的风险明显增加。联防联控机制确定了高度警觉、科学防控的原则，当前的重点是联防疫情的再次输入，相关的部门将按照联防联控工作机制确定的每个部门的职责来开展工作。

毛群安介绍，我国发现的首例输入性病例经过国家和广东省临床专家组会诊、治疗，目前病情稳定，正向好的方面转化，希望他尽快康复。目前，这一病例的密切接触者也没有发现异常。

毛群安提醒公众注意自己的安全，特别是在中东或者韩国有旅行经历的人要注意自身的安全，回国之后，如果出现一些症状，要及时到医疗机构就诊，并且向医生说明自己有过这些地方旅行的情况。



这是感染中东呼吸综合征的中国女性在确诊前曾去过的位于韩国首尔华人聚居地大林洞附近的一家医院(6月10日摄)。



10日，江苏盐城边检和检验检疫工作人员对外籍船员进行体温检测，以防控MERS疫情入境。

■对策

是否会发赴韩旅游警示？涉及风险研判，要向旅游主管部门咨询

针对有记者提问：香港和澳门近期已经对韩国发出红色旅游警示，呼吁市民不要前往韩国。卫生计生委会不会发出类似的警示给民众？

对此，毛群安回应表示，关于旅游警示的问题，世界卫生组织建议是不对这些地区进行旅游和贸易限制。关于中国是否要对旅行提出预警和警示，这个问题需要向旅游的主管部门咨询。

他解释，旅游警示涉及对于风险研判。我们启动的联防联控工作机制确实有这么一个机制，要及时地对风险进行研判，专家也在根据世界卫生组织提供的信息以及相关国家提供的关于疫情的信息，来研判疫情输入我国的风险，以及是否要对一些发生疫情的国家发出旅行警示。因此，中国会不会发出旅游警示，还需要向旅游的主管部门咨询。

如何有效控制疫情扩散？对病例密切接触者进行严格医学观察

此外，对于目前韩国方面疫情防控工作，毛群安表示，对于密切接触者的医学观察，各个国家在采取观察的方式方法上不尽相同。我们国家目前采取的是对病例密切接触者进行严格的医学观察，目的是为了防止疫情的扩散，更重要的是为了密切接触者本人的健康。所以，也希望公众能够理解，能够给予配合。

毛群安表示，发生在其他国家的一些情况，其实也是给了我们这样一个启示：对一些密切接触者应该进行比较严格的医学观察，这样才能有效地控制疫情的扩散。

■相关

邮轮 17 个航次已更改航线

10日，记者从中国各大旅行社及邮轮公司了解到，邮轮公司和销售方、分销方为了打消客人出行疑虑，已有多个船次更改航线，避开韩国本土的港口。截至6月10日，已有共计17个航次更改航线，将仁川、首尔、釜山等韩国本土停靠口岸改为“日本”或“日本+济州”。

携程旅行网相关负责人表示，从目前客人的反馈来看，日本停靠港吸引力升温，再加上日本对邮轮新实施的免签政策，客人接受度普遍很高。

此外，该负责人介绍说，航线的调整主要避开了MERS疫情集中的韩国京畿道地区，济州岛是独立岛屿，并未受到影响，一部分济州岛口岸的计划被保留。所以现在市场上以日本停靠口岸或日本+济州岛停靠口岸居多。

业内人士分析称，旅行社和邮轮公司能够迅速根据环境和客户反映做出调整，也和日本签证有密切关系。日本从今年3月起对邮轮游客实施免签入境，实行免签政策后，客人乘坐邮轮赴日无需预留办签时间，这也给此次更改航线争取了时间。

防控 1 武汉飞昆明疑似患者排除感染

对于“有疑似韩国中东呼吸综合征患者从武汉坐飞机飞昆明”的说法，毛群安回应称，经核实，该航班当时有一个乘客有发烧症状，所以采取了医学观察。已经排除可疑，该乘客不是中东呼吸综合征患者。

据云南省卫生计生委通报，6月9日19时，云南省卫生计生委应急办接到航班发热病例的报告。云南省卫生计生委随即启动应急预案，昆明机场出入境检验检疫局协助对该发热病例进行了初步调查，同时省疾控中心派出专业人员开展流调和采样工作，并连夜对采集的标本进行了实验室检测。机场疾控中心对107人（其中4名外籍人员，无韩国籍人员）同机人员进行登记，并告知本人一旦出现发热、咳嗽、腹泻等症状，立即就诊，并报告当地疾控中心。

经查，该发热患者为中国籍，发病前14天中，曾3次因工作去韩国首尔。6月9日从青岛经停武汉到昆明。当日23时30分，云南省疾控中心急传科连夜对现场采集的1份咽拭子标本进行检测，结果为中东呼吸综合征阴性，流感通A、通B阴性。

据通报，该患者现无发热、咳嗽，体温波动在36.3至36.6摄氏度之间，双侧扁桃体1——2度肿大。未发现其他阳性体征。诊断为单纯性扁桃体炎。

防控 2 香港 19 名 MERS 密切接触者隔离期满

据香港中通社报道，早前与确诊感染中东呼吸综合征(MERS)的韩国男子搭乘同一航班抵港的19名密切接触者，9日隔离期满，已经全部离开位于香港麦理浩夫人度假村检疫中心的隔离营。

接受隔离的19人包括韩国人及香港人，由上月底至今已接受14日隔离观察，暂时都无病征。以疾病潜伏期14日计算，检疫期已满。他们当日通过医学评估后离开检疫中心。记者在现场看到，19人乘坐当局安排的车辆离开，上车后仍然穿着保护衣物并戴着口罩。

韩国累积的感染个案六成人属于“第三代感染”。香港特区政府食物及卫生局局长高永文认为，情况显示病毒在小区传播的风险显著增加。而感染控制措施已不止是在医院内，也在于公共卫生措施，即接触追踪及隔离是否有效。

香港卫生署表示，若再有人与中东呼吸综合征患者有过紧密接触而又无病征，当局为安全起见，都会安排他们到麦理浩夫人度假村接受隔离。

最新数据 韩国新增两例死亡病例

韩国保健福祉部10日通报，韩国新增13例中东呼吸综合征确诊病例，新增两例死亡病例。至此，韩国确诊患者总数增至108人，死亡人数增至9人。由于确诊病例增多，与患者有过接触者随之增加，隔离人数上升至3439人。

韩国保健福祉部同时就“首例孕妇感染病例”给出最新信息。这名40多岁的孕妇在三星首尔医院住院，首次检测结果呈阳性，复检结果呈阴性，目前正在进行第三次检测。(本版稿件据新华社)