

内外受压业绩跳水 张裕等国内红酒商现颓势

日前,国内最大的葡萄酒企业张裕公布年报,去年实现营收43.21亿元,同比下滑23.44%,未能达到年初制定的营收不低于60亿元的目标。而归属于上市公司股东的净利润10.48亿元,同比降幅38.38%

分析人士对《第一财经日报》记者表示,进口葡萄酒在中国市场的份额还在增加,这将对张裕等公司业绩形成持续性的压力。

近年来国内葡萄酒市场的不景气更是为国内红酒企业“雪上加霜”。中信证券食品饮料行业首席分析师黄巍告诉记者,“三公消费”、“限酒令”等不仅影响了白酒行业的消费,对于葡萄酒的销售也造成了打击。商务活动、政务活动的减少,使得国内葡萄酒的消耗量出现下滑,销量增速放缓。其次由于先前对葡萄酒市场看好,经销商会选择在渠道内大量压货,但是随着目前市场不景气,消耗量的下滑,经销商存货量也逐渐减少。

国内葡萄酒行业整体承受下行压力的2013年,

内有市场需求不景气,外又受进口葡萄酒冲击。张裕方面表示,除经济增速放缓、政策影响等,国外葡萄酒大量涌入也给公司生产经营带来巨大压力。尽管张裕已开始谋求渠道变革,但短期内依旧难以挽回业绩下滑。报告期内葡萄酒业务实现收入33.31%,较上年同期下降26.8%,白兰地实现营收8.18%,同比下滑4.7%。

据中国海关数据显示,进口葡萄酒销量自2011年65%的增速逐步下滑至2013年的4%。但中研普华葡萄酒行业研究员李海姝告诉记者,2007至2013年间,进口葡萄酒数量急升近7倍,平均占全国葡萄酒总消耗量的18.8%。2013年1至12月进口葡萄酒41万吨,同比下降4.6%,但进口红酒占全国葡萄酒总消耗量却已升至25.6%。由此可见,进口葡萄酒销量依然保持增长,只是增速暂时放缓。

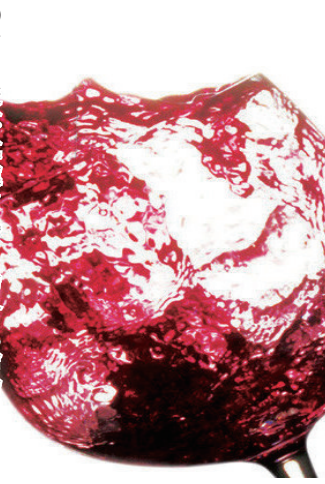
李海姝说,进口葡萄酒还在不断涌入中国市场,一来因为国外市场经济也不景气,对葡萄酒消费锐减;二来境外葡萄酒对中国市场预期大。李海

姝表示:“预计到2015年中国葡萄酒市场将达1000亿元规模,届时进口红酒将占到整个市场规模的40%以上。”

黄巍表示国内葡萄酒企业还正面临着渠道变革带来的影响,原有传统的销售渠道和模式也在不断受到挑战,黄巍说:“国内市场葡萄酒的销售模式一直较为传统,主要集中在通过餐饮以及传统B2C模式,而目前较有优势的O2O模式却在不断放大进口葡萄酒的需求量。进口葡萄酒进入国内市场后,势必会分流国内葡萄酒企业的利润。”

广东酒业协会秘书长彭洪在接受记者采访时透露,国内葡萄酒市场很大程度上依赖于整个市场经济环境的发展以及葡萄酒文化的普及。而显然,近两年前者发展放缓,后者尚显乏力,市场整体颇有些青黄不接的尴尬。未来国产葡萄酒企业要在日趋扩大的进口葡萄酒市场中突出重围并不简单。

(来源:一财网)



光明乳业:竞品上线对莫斯利安影响短期有限



竞品上线对莫斯利安影响短期有限:1.莫斯利安作为一款高端常温酸奶,推出时间早于同行四年多,已经建立了比较高的品牌壁垒,因此即使是竞品上市,我们预计对短期的销量影响不会太大,很可能是通过行业集体的产品推广,加大了高端常温酸奶的市场知名度,提高了渗透率,大家一起把常温酸奶的蛋糕

做大;2.中长期来看,莫斯利安独大的局面会逐渐改变,但在高端常温酸奶市场的龙头地位很难被撼动,未来会形成以莫斯利安为龙头、其他几大品牌并立的高端常温酸奶格局,就和目前的蒙牛特仑苏和伊利金典竞争格局类似;3.由于目前莫斯利安主要销售区域还是集中在华东、华南和华中,未来华北、东北和

西北的市场扩张潜力较大,随着进一步全国化,未来几年单品收入还是有望保持较高增长。

明星产品总体表现不错:2013年基本所有的明星产品增长都较好,总体上较上年增长50%左右。五朵金花中,优+收入5.4亿;畅优收入12亿,增长35%,2014年预计销售18亿;优倍收入9亿,增长38%,2014年预计销售10亿;培尔贝瑞也预计增长1倍;一只椰子现在处于满产状况,1个月产能大概3000万元,今年预计会增加生产线。公司产品创新方面意识和能力都较强,如果这些产品进入成熟期或衰退期,就会有相应替代的新产品出来。

期待未来管理层激励政策松动:目前国资委规定限制性股票激励收益为考核期内激励对象薪酬总水平的30%,而这个水准在竞争激烈、内外资并起的乳制品行业是不具备竞争力的,本次国企改革

给光明带来了管理层激励政策松动的预期;此外公司目前正在以引进更多优秀职业经理人的方式来激发企业管理活力,下一步着力改革年薪等利益分配方案。

2014年1/3奶源成本已锁定:根据最新上海发改委《关于调整本市原料奶收购基本价格的通知》,2014年1月起,上海地区原料奶收购基本价为4.17元/千克,2013年为4.1元/千克,同比仅增长1.7%。上海地区奶源约占公司奶源总需求的1/3,据此可推测光明2014年1/3奶源成本已锁定。

盈利预测、估值和投资建议:预计2014-2016年收入YOY分别为18%、18%、17%;净利润增速分别为41%、42%和30%,EPS分别为0.47元、0.66元和0.86元,目标价20元,对应43X14PE,维持增持-A评级。

风险提示:原奶成本上涨超预期、新品推广和省外市场拓展低于预期、竞品压力较大。

小孩子不宜喝矿泉水

矿泉水是我们随时随地都离不开的饮用水,尤其是夏天,走到哪里都需要准备好矿泉水,当然,现在购买矿泉水也比较方便,但是,对于孩子来讲,水的引用还是比较讲究的,很多家庭给孩子购买专用水,也就是矿泉水,因为很多妈妈都认为矿泉水更卫生,更放心。那么,到底是不是这样的呢?下面我们来看看矿泉水为何不适宜孩子喝。

如果说矿泉水不适宜孩子喝,也许很多妈妈会感到十分费解,矿泉水比自来水更

清洁,更卫生,为何还不适宜孩子喝呢?当然,营养专家提出这样的观点,也是有一定道理的,因为矿泉水属于硬水,不利于宝宝的吸收,容易伤害到宝宝的健康,因此说矿泉水不适宜孩子饮用。

我们经常用“水精灵”来形容宝宝,这是有原因的。在婴儿体内,水分占其体重的70%-80%,远甚于成人的60%,对于婴儿来说显得更为重要。

我们传统以为,矿泉水采自地底深处,

富含矿物质和微量元素,是人体所需要的养分物资。孩子处在生长发育的症结时代,正需要补充这些微量元素,那么从饮水中直接获取,既方便又利于吸收,何乐而不为呢?于是,像张女士这样选择给宝宝饮用矿泉水的现象并不少见,而且也成为一种时尚之举。

最近,针对这一现象,保加利亚的医学专家却提出了警示:矿物质含量高的矿泉水会要挟婴儿的健康!

每天一杯红酒不科学 啤酒不能超过一瓶

饮酒文化是中华民族传统文化之一,少量饮酒对心血管疾病有益,长期过量饮酒可能引起慢性酒精中毒,导致肝肾功能受损、脂肪肝和肝硬化、增加肝癌的发生率。那么,该怎样科学饮酒和处理饮酒中遇到的各种问题呢?围绕这个话题,北京北亚骨科医院副主任医师、急诊医学科主任王瑞儒做客人民网《名医微诊室》栏目时指出,“无论男女,都要坚持适度饮酒的原则”。

每天来一杯,是很多人的日常饮食习惯,网上还流传着“每天喝一小杯红酒是不是可以预防高血压”的说法。王瑞儒提醒大家这种说法是不科学的,“法国学者认为每天饮少量葡萄酒有利于保持血管弹性,对冠心病的预防有一定作用。但葡萄酒为纯葡萄酿制酒,不是一般勾兑的红酒,而且需要注意严格控制饮用量。葡萄酒对预防高血压病的作用,我目前尚未看到相关的可靠报道。”

夏天到了,越来越多的人喜欢喝啤酒,因为啤酒清凉解渴,而且度数较低,很多人就不加节制的喝,实际上这也很不科学。王瑞儒指出,喝啤酒和其他酒一样,都需要控制饮用量,喝啤酒一般每天不超过360ml为宜。啤酒含热量较高,有“液体面包”之称,所以糖尿病人应严格限制饮用。同时喝啤酒可能诱发痛风发作,尿酸酸高和已诊断为痛风的病人也不能喝啤酒。

在访谈中,王瑞儒建议,日常生活饮酒,不论男女,都要坚持适度饮酒的原则。一般认为,每次饮酒,啤酒以半瓶为宜,不能超过一瓶;葡萄酒、绍兴黄酒以100克为宜,不能超过200克;白酒以25克为宜,不能超过50克。美国哈佛大学的研究者给出的标准则是:24小时内饮用混调酒或烈性酒不能超过37.5ml,葡萄酒不超过120ml,啤酒不超过360ml。

患有肝脏类疾病的人一定要减少饮酒,并且定期到医院进行体检,有乙肝的人禁止饮酒。如果喝酒后出现皮肤红肿、发痒、脸色发黑、胸闷、呼吸困难等情况,要立即停止饮酒,严重的要到医院就医。酒醉后,对一般醉酒,但神志清楚肯配合的人,可以喝糖水,注

意休息和保暖;酒后入睡者身旁必须有人持续看护、直至其清醒,酒醉者应平卧、头偏向一侧,防止呕吐时呕吐物误入气道甚至引起窒息死亡;看护者要经常观察醉酒者对呼唤、刺激有无反应,怀疑昏迷时要立即就医。

对于不得不喝酒应酬的商务人士,王瑞儒建议的基本原则仍是适度饮酒,改进应酬方式,不劝酒、防过量。具体可注意:1.不空腹饮酒。饮酒前进食奶类、肉蛋类、蔬果和主食可以延缓酒精的吸收速度。2.不过快过量饮酒。过快、过量饮酒后体内酒精浓度迅速升高,很容易引起醉酒3.有病不饮酒。4.酒后可以进食些西瓜、梨等水果。

(来源:人民网-健康卫生频道)



酒与养生

人类最初的饮酒行为虽然还不能够称之为饮酒养生,但却与养生保健、防病治病有着密切的联系。学者一般认为,最初的酒是人类采集的野生水果在剩余的时候,得到适宜条件,自然发酵而成。由于许多野生水果是具有药用价值的,所以最初的酒可以称得上是天然的“药酒”,它自然对人体健康有一定的保护和促进作用。当然,这时人类虽然从饮酒中得到了养生的好处,但他们可能并没有明确的养生目的。

(一)酒之性能

酒有多种,其性味功效大同小异。一般而论,酒性温而味辛,温者能祛寒、疏导,辛者能发散、疏导,所以酒能疏通经络、行气和血、蠲痹散结、温阳祛寒,能疏肝解郁、宣畅畅意;又酒为谷物酿造之精华,故还能补益肠胃。此外,酒能杀虫驱邪、辟恶逐秽。《博物志》有一段记载:王肃、张衡、马均三人冒雾晨行。一人饮酒,一人饮食,一人空腹;空腹者死,饱食者病,饮酒者健。作者认为,这表明“酒势辟恶,胜于作食之效也。”

酒与药物的结合是饮酒养生的一大进步。酒之于药主要有三个方面的作用:

1.酒可以行药势。古人谓“酒为诸药之长”。酒可以便药力外达于表而上至于颠,使理气行血药物的作用得到较好的发挥,也能使滋补药物补而不滞。

2.酒有助于药物有效成分的析出。酒是一种良好的有机溶媒,大部分水溶性物质及水不能溶解、需用非极性溶媒溶解的某些物质,均可溶于酒精之中。中药的多种成分都易于溶解于酒精之中。酒精还有良好的通透性,能够较容易地进入药材组织细胞中,发挥溶解作用,促进置换和扩散,有利于提高浸出速度和浸出效果。

3.酒还有防腐作用。一般药酒都能保存数月甚至数年时间而不变质,这就给饮酒养生者以极大的便利。

(二)药酒常用制备方法

药酒的常用制备方法主要有冷浸法、热浸法、渗漉法及酿制法。

1.冷浸法:将药材切碎,炮制后,置瓷坛或其它适宜的容器中,加规定量白酒,密封浸渍,每日搅拌1~2次,一周后,每周搅拌1次;共浸渍30天,取上清液,压榨药渣,榨出液与上清液合并,加适量糖或蜂蜜,搅拌溶解,密封,静置14日以上,滤清,灌装即得。

2.热浸法:取药材饮片,用布包裹,吊悬于容器的上部,加白酒至完全浸没包裹之上;加盖,将容器浸入水液中,文火缓缓加热,温浸3~7昼夜,取出,静置过夜,取上清液,药渣压榨,榨出液与上清液合并,加冰糖或蜂蜜溶解静置至少2天以上,滤清,灌装即得。此法称为悬浸法。此法后来改革为隔水加热至沸后,立即取出,倾入缸中,加糖或蜂蜜溶解,封缸密闭,浸渍30天,收取澄清液,与药渣压榨液合并,静置适宜时间后,滤清,灌装即得。

3.渗漉法:将药材碎成粗粉,放在有盖容器内,再加入药材粗粉量60~70%的浸出溶媒均匀湿润后,密闭,放置15分钟至数小时,使药材充分膨胀后备用。另取脱脂棉一团,用浸出液湿润后,轻轻垫铺在渗漉筒(一种圆柱型或圆锥型漏斗,底部有流出口,以活塞控制液体流出)的底部,然后将已湿润膨胀的药粉分次装入渗漉筒中,每次投入后,均要压平。装完后,用滤纸或纱布将上面覆盖。向渗漉筒中缓缓加入溶媒时,应先打开渗漉筒流出口的活塞,排除筒内剩余空气,待溶液自出口流出时,关闭活塞。继续添加溶媒至高出药粉数厘米,加盖放置24~48小时,使溶媒充分渗透扩散。然后打开活塞,使滤液缓缓流出。如果要提高滤液的浓度,也可以将初次滤液再次用作新药粉的溶媒进行第二次或多次渗漉。收集渗滤液,静置,滤清,灌装即得。

4.酿制法:即以药材为酿酒原料,加曲酿造药酒。如《千金翼方》记载的白术酒、枸杞酒等,都是用此方法酿造。不过,由于此法制作难度较大,步骤繁复,现在一般家庭较少选用。