

如何有效防止爱车“中暑”



将要进入夏季了，炎热的夏日对于爱车来说也是一个“难挨”的季节。车主们必须格外注意一些养车的细节，才能防止爱车“中暑”。

保护漆面

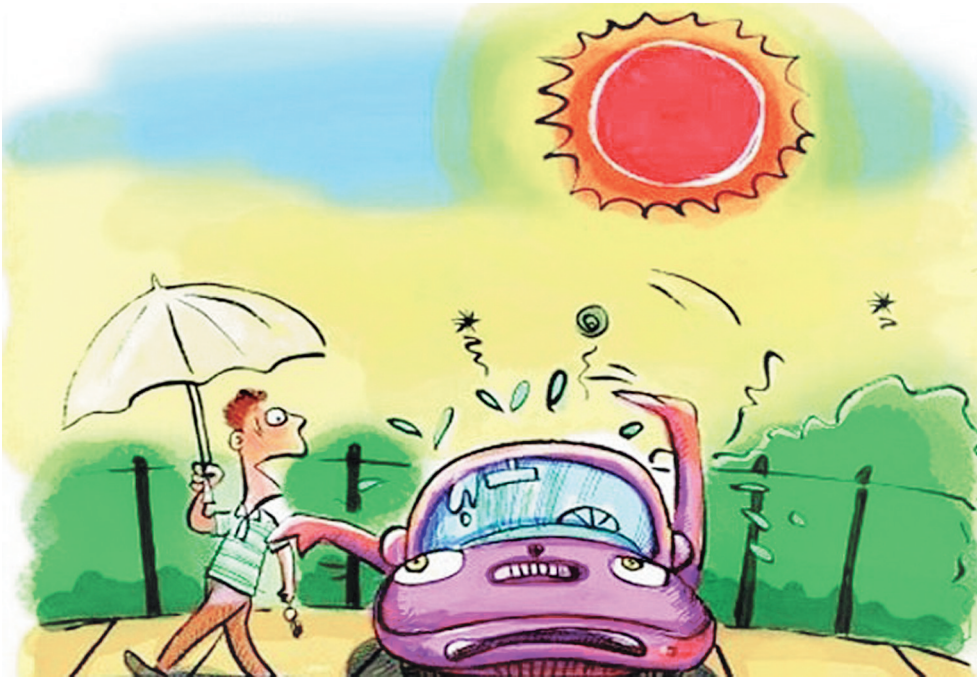
阳光的暴晒对汽车漆面的损害很大。对于爱护自己爱车“脸面”的车主来说，一定要经常洗车和定期打蜡。如果想把保护工作做得更彻底，建议做个漆面封釉或镀膜，给车漆穿上一层“水晶保护衣”。

注意清洁

在爱开车窗的夏天，灰尘很容易吹进车里，一段时间以后，车里就会变得又黏又脏，甚至有异味出现。仪表台、车门饰板等塑胶部位要用毛刷配合清洁剂清洁。为了防止紫外线照射后造成的龟裂、老化，清洗后可以涂上一层表板蜡。

防止爆胎

夏季路面温度较高，汽车轮胎的使用环境更加恶劣，因此一



定要注意做好汽车轮胎的检查和保养工作，定期检查胎压，防止爆胎。

检查刹车

雨季路面潮湿造成轮胎和路面之间的摩擦系数降低，特别是轮胎花纹处有积水的情况下，摩擦系数更低，一个灵敏的刹车系统就显得格外重要，因此要时常检查一下刹车系统，尽量做到有备无患。

防患未“燃”

夏季是车辆自燃的高发期，据了解，司机操作不当或汽车存在隐患是造成汽车自燃的主要原因。因此要重点检查汽车的油电等线路，发现线路老化应及时送修，防止发生自燃。

巧用空调

进入车厢前先将窗户打开通

风，同时打开外循环，待车内热气排出后再开空调，这样制冷效果更快更好。当车速低于 25km/h 左右时，将空调置于较低挡位，防止发电量和冷气出现不足。雨天行车，车窗玻璃易起雾，影响视线，此时只要将风向调至挡风玻璃方向，打开压缩机送冷气，就可在数秒钟内达到有效的除雾。

防止蒸发

夏季温度较高，油和水的蒸发都将增加，因此一定要把油箱盖盖严，油管要防止渗油；经常检查水箱的水位，曲轴箱的机油油面、高度，制动总泵内的制动液液面高度及蓄电池内电解液密度和液面高度等。不合规定时，要及时添加和调整。

注意“防冻”

到了夏季，一些人认为防冻液用不上了，可以用普通的自来水代替，其实这种做法不妥。专

业配制的防冻液不但耐低温，耐高温的特性也特别好。优质防冻液接近 200℃时才能被“烧开”。夏季使用防冻液，车主就不容易被水箱“开锅”所困扰了。除此之外，防冻液还有防锈、除垢作用。因此夏季仍需选用原厂防冻液，它能发挥“防暑降温”的作用。

空调及制冷系统

空调是夏季使用非常频繁的部件，也最容易发生故障。汽车空调系统最常见的故障，是冷媒泄漏和制冷不良。冷媒泄漏通常由管路中的密封胶圈老化、制冷剂压力异常、系统部件损坏等造成。泄漏故障修复后，必须补充冷冻机油和将系统内抽真空并充加制冷剂，冷冻机油和制冷剂必须使用品质好且与车辆要求型号相同的。在众多制冷不良的故障中，最普遍的是空调系统散热不良，需要保养的项目主要是冷凝器的清洁以及散热风扇的工作状况。（李玥）

减少开窗

汽车的内饰件大部分是由塑料材料制成，这些部件在干燥的季节本来就易产生静电，在静电的作用下柳絮灰尘更容易侵入仪表等，由于现在车辆的电子化程度都很高，过多的毛絮灰尘容易引发电脑的工作故障。所以，可以通过减少在大风天和柳絮飞扬时的开窗频率，来避免灰尘的乘虚而入，如果还想同时享受新鲜空气的话可以采用空调外循环和开窗交替进行的方法。（越文）

雨刮器要注意保养

现在正是多雨的日子，经常使用雨刮器。雨刮器虽然小，不过如果不好好保养的话，雨刮器也会出现问题的。其实，雨刮器的保养很方便，只需要平时多注意就可以很容易做到。

洗车勿忘雨刮器

雨刮虽然搁在挡风玻璃上，但日常保养时人们却很容易视而不见，等用上了才知道有问题。雨刮片的保养方法其实很简单。每次洗车时除了洗净玻璃窗，最好也用玻璃清洗液擦拭雨刮条，这样雨刮条的寿命就会长一些。如果由洗车店代劳清洁，可以提醒一下店员为你做这项工作，将雨刮开关置于各种速度位置处，检查不同速度下雨刮是否保持一定速度。还有就是检查刮水的状态，以及刮水支杆是否存在摆动不均匀或漏刮的现象。这两种故障出现任何一种，都意味着雨刮叶片有损坏。另外，要注意一下雨刮在工作中是否有震动和异响。

定期检查不可少

检查雨刮的方法很简单，喷出一些清洁液，然后开动雨刮，留意它的动作是否流畅，留心听听是否有较大的“刮刮”声，如有的话，就表示雨刮过分压向玻璃，必须做出适当的调、校。当雨刮扫完一至两下之后，看看是否有水分留在挡风玻璃上，同时观察一下是否会留下一些划痕，如果很明显地见到的话，就表示雨刮上的刮水胶条已经老化，应该更换新的胶条了。

如果各种故障现象都齐全，肯定要检查雨刮片。方法是将雨刮拉起来，用手指在清洁后的橡胶雨刮片上摸一摸，检查是否有损坏，及橡胶叶片的弹性怎样。若叶片老化、硬化，出现裂纹，就应及时更换。此外，还要注意支杆连接至雨刮摇臂的方式是否匹配，因为有的支臂是用螺丝固定到摇臂上的，而有些则是用建点的凸扣锁死的，买的时候一定要看仔细。

用车时多注意

要想雨刮使用寿命更长，最好是避免长时间在太阳下暴晒，还有一点要注意的是很多车主发现玻璃上有沙尘时，往往只开启雨刮扫走沙粒了事，事实这样做会损坏雨刮的胶条及汽车玻璃，所以在开启之前，不妨先喷洒一点清洗液。当然人工清洁更佳。保养雨刮还要注意维护好汽车的喷水系统：加入中性、去污、润滑的清洗剂；不良清洗液会腐蚀喷水系统、雨刮器及汽车面漆。及时充电，避免喷水电机空载。（新华）

给空调戴“口罩”防止柳絮“侵扰”

古人的一句“梨花淡白柳深青，柳絮飞时花满城”带我们进入了春天诗情画意的境界，但在享受这幅温婉画卷的同时，如何防止柳絮对爱车的“侵扰”，也是各位车主需要留心的。

散热系统更易被糊住

用金属的细纱网在水箱前面做一个护罩，藏在进气格栅里，这招不仅能防絮，原先跑高速时还会有许多小昆虫误撞进水箱散热片，结果很难清洗，有了这层护网后隔两星期伸出来

洗一次网就行了。不过这网也有弊端，一是安装麻烦，因为原厂多没有给安这个网留地，所以得车主自己 DIY；二是安装必须牢固，要不车走起来有共振，也会扰人。

给空调戴“口罩”

北方的风沙比较大，粉尘滤清器能有效地阻止大量絮毛和灰尘的进入。有了粉尘滤清器，就相当于给开车的人戴了一个“口罩”，80%的粉尘基本上可以被拒之车外。现在常见的中档车基

本上都已配备了粉尘滤清器，像 POLO 等小车还是附有活性炭的空调粉尘滤清器，不过滤清器也不是万能的，首先它的正常寿命在常开空调的季节也就是五六个月，时间一长滤纸就会被堵住，不仅起不到滤尘的作用，还会给空调系统增加负担，引发费油、车内异味等症状。所以，为了爱车能更好地为您服务，别太懒，隔段时间自己动手清理一下滤清器上面的尘土，哪怕只是把粉尘滤清器拿出来磕几下，对于维护送风系统都有很大帮助。

入门中级车 PK 实力派 CIIMO(思铭)品质领衔

与上一辈的购车观念相比，除了“拼面子”——对靓丽外形有要求外，还要“拼实力”——经济性、舒适性和操控性等实用品质也成为 80 后们选择入门中级车的重



CIIMO(思铭)

要标准。后起新秀 CIIMO（思铭）、经典中级车花冠以及帅气的福瑞迪都是入门级中级车中的香饽饽，下面将主要针对三款车的经济性、舒适性、操控性三大方面一较高下。

经济性：CIIMO（思铭）节油表现出色

现代人的“品位”里少不了理性的经济性考虑。三款中级车纯粹从价格区间来说相差不大，所在区间的移动幅度在 2 万元左右，而对比只有 1.6L 排量的花冠和福瑞迪来说，拥有中级车黄金排量——1.8L 的 CIIMO（思铭）无疑更有优势。进而要“较劲”的当然是车型的节油性，其中 1.6L 排量的花冠和福瑞迪不相上下（花冠：6.5L/100km；福瑞迪：6.4-7.1L/100km）；而 CIIMO（思铭）则以百公里 6.9L 的最低油耗，直逼两款更低排量的竞品车型，以每升排量油耗计算，CIIMO（思铭）的表现最优（6.9/1.8L=3.83L）。因此，在经济性上的综合考虑，节油性更高的 CIIMO（思铭）稍占上风。

舒适性：CIIMO（思铭）2.7m 长轴距稍胜

一款车型的舒适体现首先在乘坐空间感方面。三款车型中，CIIMO（思铭）轴距最长——2700mm，在



福瑞迪

空间上已有先天优势，加之其基于人体工程学设计的座椅，有效提升乘坐舒适性、缓解长时间驾驶带来的疲劳感；另外其独特的数字化多层次仪表盘能够清晰显示出各种行驶信息，给驾驶者带来视觉便利。花冠和福瑞迪则轴距较短（花冠：2600mm；福瑞迪：2650mm），但两车型的高配版采用真皮座椅，不过价格也相对更高。

操控性：三车型各展所长

谈及操控总是让人联想到年轻

活力的无限激情。操控方面，三款车型的最大区别在于底盘：CIIMO（思铭）采用前麦弗逊式独立悬挂带有稳定杆的前束控制连杆、后双横臂式独立悬架带有稳定杆的反作用连杆，整体上悬挂系统软硬适中、稳定性出众，即便在高速转向时也能够时保证驾乘者的舒适性。花冠则采用前麦弗逊式独立悬架、较扎实，遇上路况较差时更有



花冠

后拖曳臂式，以及福瑞迪的前麦弗逊式独立悬架、整体扭杆梁式非独立悬架，两者的悬架系统整体都比

优势，但在高速转向时则相对较“硬”，对操控性有所影响。概而言之，花冠、福瑞迪在家用上有优势，而 CIIMO（思铭）则相对更为均衡，能满足家用和你操控感的偏爱。

三个回合之后，三款入门中级车的孰优孰劣相信各位心中已有答案。综合而言，CIIMO（思铭）将经济、舒适、操控的三大重要“购车指标”均衡展示，体现出品质领衔的实力优势，尤其适合新婚或初为人父母的小夫妇，兼顾家用的同时还能随时出去兜兜风，享受有质感的多元生活。

枣庄鑫宇汽车销售服务有限公司
公司地址：枣庄市光明西路（张范 BRT 站东 100 米）
销售热线：4979999
售后热线：4979888