

# 为绿色发展注入新活力

## ——山亭区开展全域旅游综述

本报记者 张运永 通讯员 孙海锋 张健

“五一”小长假,山亭区各景区景点持续火爆,抱犊固、熊耳山、石头部落等景区“人满为患”,水泉中华樱园、徐庄镇葫芦套等乡村旅游景区“人气爆棚”,新建成的玻璃栈道更是人头攒动。“五一”期间,山亭区共接待各地游客30.23万人次,单日最高游客量破12.14万。这是山亭发展全域旅游的集中显现。

去年以来,山亭区围绕创建“国家全域旅游示范区”,着力推进“全域规划、全业融合、全链提升、全程创新”四项重点,倾力打造“生态山亭·养生福地”旅游品牌,全区形成大旅游、大产业、大投入、大发展的新格局。

**谋划大旅游 提升发展新活力**  
从抱犊固、熊耳山龙头景区重点开发到“两山两镇一区一园一湿地”综合提升,再到乡村旅游遍地开花,山亭景区规划完成了从单项到全域的大跳跃,“全域旅游”倒逼山亭旅游资源大整合,加快旅游大区向旅游强区崛起。

“创建国家全域旅游示范区,不单单是拿到一块牌子,而是要以创建为抓手,推进全区旅游服务业提档升级。”山亭区委书记毕志伟

如是说。发展全域旅游,离不开目标定位和规划引领。山亭区委委托业内权威规划设计团队,编制全域旅游和乡村旅游发展总体规划,构建了以“亭古韵、情山水、灵山秀水、林海果园”为主题,以“十字河谷度假休闲区、城河湿地生态区、崮乡绿色休闲区”三大片区、“两山两镇一区一园一湿地”七大重点项目为重点的全域旅游发展格局,唱响“生态山亭·养生福地”旅游品牌。

加快基础设施建设,弥补旅游发展短板。该区新建改造道路860公里,开通了城区至主要景区公交等17条公交线路,沿干线公路设置旅游交通标识牌200余块,构建了畅通快捷的旅游交通网络。旅游厕所革命加快推进,全区222座厕所通过省级验收。围绕“吃住行游购娱”六要素,先后建成银都、格林豪泰峰家人、曼卡金苹果等星级酒店,在统床位发展到4000张以上。

**深挖“美丽经济” 提升综合竞争力**  
2017年4月,徐庄镇葫芦套乡村旅游项目被列入年度省定重点项目。这个兼具山水资源禀赋和红色文化底蕴的小山村,先后打造出葫芦乐园、精品民宿、水街酒店、四季花园等十余个特色休闲游乐景点,乡村游

很红火。

一村一品,村村有特色,让美丽风景变身“美丽经济”是该区发展全域旅游的主旨。目前,全区已建成美丽乡村115个,省级旅游强镇9个,国家和省级乡村旅游示范点22个、中国乡村旅游模范村2个、省级旅游特色村28个、乡村民宿51家,山东好客人家星级农家乐102家,通过12条“四季游”精品线路串珠成链,构建起串点连线成面的大旅游格局。

节庆活动和新闻宣传推介,放大旅游品牌效应。从“有节过节”到“没节办节”,该区积极举办“风情岩马湖·美丽乡村游”、火樱桃、长红枣、洪门葡萄、“生态山亭·养生福地——好客山东首届无人机旅游航拍大赛”等20余个文化旅游节会活动,让农民从最初的单纯卖水果,发展到现在的采摘、休闲、旅游、度假等多元收益模式。旅游宣传策划更是不遗余力,2017年上半年,央视先后4次播发徐庄年货大集、岩马湖风光等新闻报道,社会反响强烈;连续3年在央视《朝闻天下》、山东卫视《新闻联播》投放山亭旅游形象宣传片,有效地提升了山亭旅游品牌的知名度和影响力。

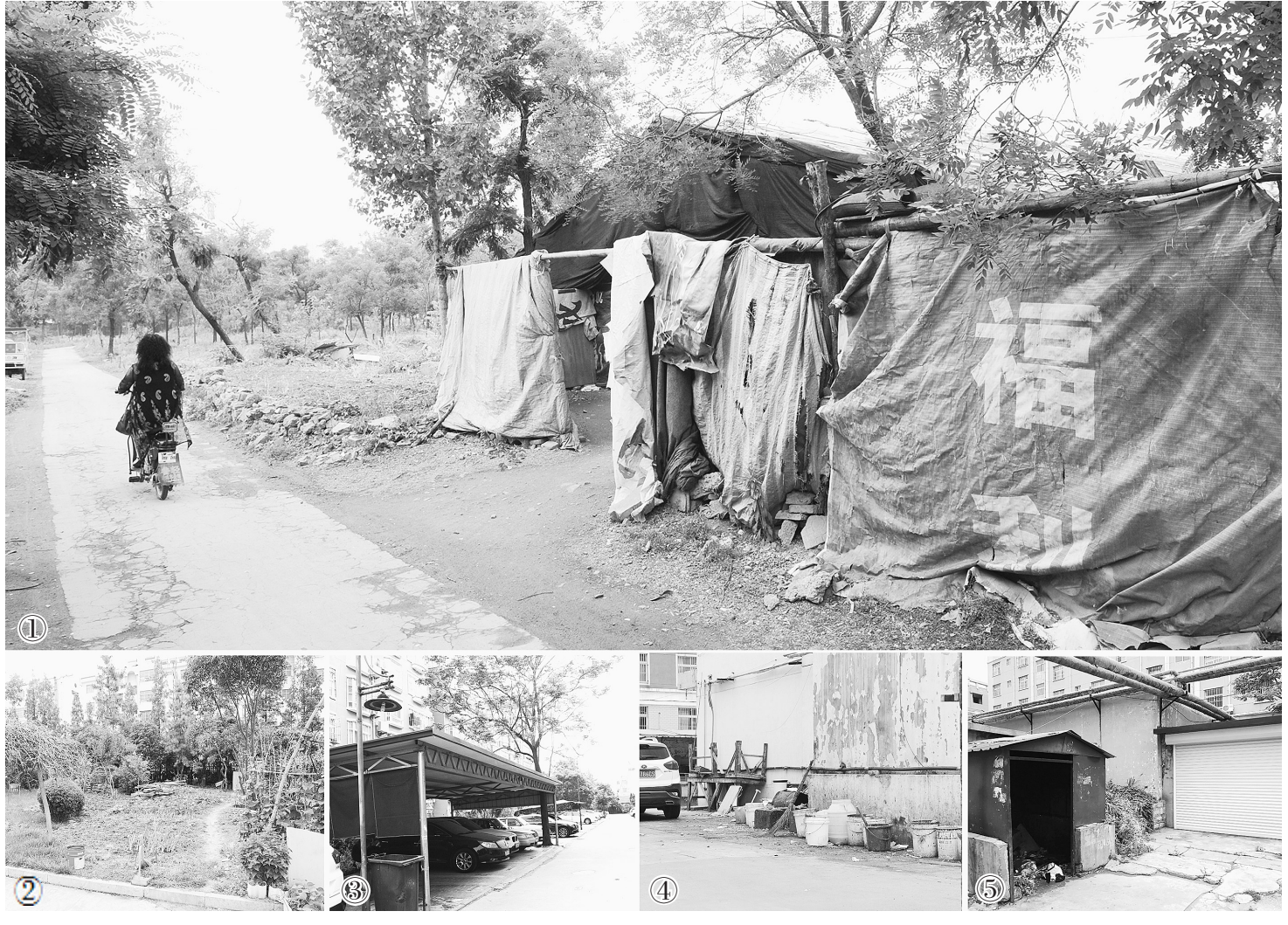
**丰富产业内涵 提升旅游大效益**

外有景观映衬,内有产业支撑,内外兼修方能释放“1+1>2”的效应。山亭区突出“生态、绿色、健康、养生”主题,积极探索“旅游+”深度融合发展模式,烹制出全域旅游发展的“满汉全席”。

“旅游+农业”,加速传统农业向现代观光农业转型。依托特色林果资源优势,着力推进水泉黄桃观光休闲农业、徐庄茂坤生态农业、北庄洪门葡萄等特色产业项目建设。全区已发展各级休闲农业与乡村旅游示范点43个、省级开心农场13个、省级精品采摘园11个。“旅游+文化”,为旅游植入文化因子。倾力打造了八路军抱犊固抗日纪念馆、银光文创园、王家湾—峰县抗日民主政府旧址、青龙山古陶博物馆等景区项目。“旅游+养老”,坚持“医养结合”、“养旅融合”,探索多元化养老服务路子。银光福源养老中心已建成运营,鲁南生态康养项目等新业态获得省级旅游奖补资金。“旅游+体育”,加快推进抱犊固户外休闲运动基地建设,梅花山省级山地自行车赛事已成功举办六届,被评为省级自行车比赛训练基地和山东省体育产业示范单位。

# 乱搭乱建仍然存在 圈地种菜亟待清理

本报记者 岳娜 刘品 摄影报道



① 光明广场南树林乱搭乱建。  
② 建华路市交通局宿舍院内草坪被破坏。  
③ 檀香苑小区内存在违规搭建的车棚。  
④ 青檀北路生资站宿舍垃圾无人清理。  
⑤ 檀西小区内存在垃圾屋。

5月2日,市创建国家卫生城市指挥部办公室在《枣庄日报》一版发布了《关于创卫工作存在问题的通报》,对督查中发现的一批久拖未改的问题进行了曝光。5月16日,记者在市中区暗访时观察到,所到之处整治效果明显,但仍有一部分小区存在乱搭乱建、圈地种菜、垃圾处理不彻底等问题。

依据通报中的线索,上午8点40分,记者在市中区光明广场南侧小树林看到,仍有临时搭建的房子和院落,圈地种植农作物现象依然存在;路面坑坑洼洼,多处积水;路两侧放置许多小摊小贩的闲置摊具,记者数了数有10多个;附近垃圾随处可见,卫生环境差。

9时,在市中区建华路南面的市交通局宿舍附近,记者看到,直对小区门口的草坪遭到破坏,存在圈地种菜现象,有的草坪被人为刚刚翻过,草枯死不久,被圈地周围种菜的一些箱子摆在地面,很不协调。在檀西小区,存在自建车库等乱搭乱建现象。

随后,记者在青檀路西的生资站宿舍院内看到,小院内堆放的杂物很不雅观,几个垃圾桶堆满垃圾,苍蝇蚊子乱飞。檀香苑小区内,居民在楼下自建车棚、有单建的,有连片建的,存在乱搭乱建现象。

- 图① 光明广场南树林乱搭乱建。
- 图② 建华路市交通局宿舍院内草坪被破坏。
- 图③ 檀香苑小区内存在违规搭建的车棚。
- 图④ 青檀北路生资站宿舍垃圾无人清理。
- 图⑤ 檀西小区内存在垃圾屋。

**随手拍** 创卫人人参与 美好环境家家受益  
热线电话: 3394940 5200110 3120639

# 薛城政协积极开展协商议政工作

**本报薛城讯** 近日,薛城区政协召开“建设美丽乡村,提升人居环境”对口协商启动会议,安排部署“建设美丽乡村,提升人居环境”调研和协商工作,这是薛城区政协今年协商议政工作的一个缩影。

2018年,薛城区政协共确定了做强绿色煤化工产业专题协商、建设美丽乡村对口协商、弘扬红色革命文化界别协商、提升老旧小区管理水平提案办理协商等4项协商活动。这4项协商活动,既聚焦了新旧动能转换、乡村振兴等重大工程,又兼顾了界别优势和民生关切,充分体现了党政所需、群众所盼和政协所能的原则。

课题选好了,关键在实施。薛城区政协把做足做实前期功课、练好“内功”作为协商的前提条件。每项活动开展前,都精心制定活动方案,组建专门的调研队伍,加强相关业务知识的学习,把握形势和背景,掌握政策和要求,结合具体工作实际,拉出问题清单,对

照标准找不足,对照先进找差距。每到一调研现场,委员们针对问题清单列举的问题,直追“病根”,有的放矢地指出存在的问题和不足,对症下药地提出意见和建议。

薛城区政协坚持民主协商、平等议事,把协商贯穿每项活动的全过程。自去年以来,先后召开各类协商座谈会10余次,参与委员、专家学者和业务部门负责同志100余人次,与49个部门的负责同志就环保、养老、工业转型、交通整治等问题,进行充分协商,经过分析论证转化为一条条“接地气”“本土化”的对策建议,形成高质量的履职成果4篇,提出意见建议66条,其中《关于全区大气污染防治工作的建议案》《关于推进全区“医养结合”养老模式的调研报告》分别得到区委、区政府主要领导的签批。这些凝聚委员心血和智慧的意见建议,为党委、政府决策和部门工作落实提供了有益借鉴。

(记者 孙永生 通讯员 赵凯 袁传利)

(上接A1版)省委、省政府紧紧抓住山东新旧动能转换综合试验区获批建设重大机遇,明确实施新旧动能转换重大工程是当前和今后一段时期全省经济发展的总牵引、总抓手,是要中之要、重中之重,统筹谋划、科学部署,健全完善促进新旧动能转换的政策体系和体制机制,将有助于一揽子解决长期以来制约山东发展的瓶颈问题,全面增强经济创新力和竞争力。

从我市看,新旧动能转换的形势更加迫切、任务更加繁重,但潜力更为巨大、空间更为广阔,面临的挑战前所未有,面临的机遇更是前所未有的。作为典型的资源型城市,我市资源禀赋、高耗能的传统产业占比仍然较高,工业增加值占规模以上工业增加值比重近七成,多数产业处于价值链中低端,容易受资源要素、政策环境影响,传统动能主体地位尚未根本改变,化解过剩产能、淘汰落后产能任务依然繁重。高耗能、高排放企业较多,能耗煤耗空间、环境容量制约日趋明显。重点领域改革难度加大,民营企业活力不足,资本等要素市场发育仍不充分,市场配置资源的能力和 Government 服务水平有待进一步提升。开放型经济

发展优势挖掘不够,外贸依存度低,进出口拉动作用有限,全面开放的广度、深度有待进一步拓展。新兴经济规模偏小,高新技术产业产值占规模以上工业总产值比重低于全省平均水平近10个百分点,新型消费引领欠缺,新业态、新模式处于起步跟跑阶段,新动能对经济发展的引领支撑作用尚未充分发挥。研发投入不足,2016年研发经费占地区生产总值比重低于全省平均水平0.7个百分点,科研成果转化率偏低,科技创新型人才比较匮乏,产学研协同创新基础薄弱,自主创新能力亟待提高。龙头骨干企业数量少、实力弱,尚未形成“领头羊”带动效应。这些是我市加快新旧动能转换必须着力突破的关键问题,迫切需要创新思路加快解决。

为加快推进我市新旧动能转换取得突破性、实质性进展,实现高质量发展,我市结合自身实际,制定出台了《规划》。目前相关市直部门,正积极研究《规划》,做好各项任务任务的分解落实,纷纷在科技创新、对外开放、招才引智、项目建设、品牌建设等方面亮出硬招、展高招,我市跨越发展的春天已经来临。

# 长期吃甜食, 身体发生 10 种变化! (一)

糖能带来甜蜜感,甚至让人们吃“上瘾”。  
据美国有线电视新闻网报道,在心脏病、糖尿病等致死率排名前15的疾病中,高糖饮食是共同的一个致病因素。摄入过量的糖还会使内分泌系统变得紊乱,皮肤变差,身体炎症反应增加。世界卫生组织调查23个国家人口的死亡原因后发现,长期高糖饮食者的平均寿命比正常饮食者短10-20年。世界卫生组织规定,每人每天糖摄入量应控制在总能量的10%以下,按轻体力活动女性每天1800千卡总热量来计算,大约是45克。吃甜食太多会给身体带来以下10种伤害:  
1、脂肪肝变胖。  
果糖会加快肝脏细胞储存脂肪的速度,长期的高糖饮食,会导致脂肪像一个个小球一样,聚集在肝脏周围,是“非酒精脂肪肝”的前兆。  
预防建议:尽可能减少糖和饱和脂肪酸的摄入,多吃优质蛋白,限量饮酒,坚持适量锻炼,有助于清除肝内脂肪。

2、使你变成大胃王。长期吃糖太多会扰乱身体向大脑发送信号。体重超标和2型糖尿病患者,身体会减缓释放瘦素激素,导致已经吃饱了但还是觉得饿。预防建议:想吃糖的时候,就步行15分钟。研究人员发现,步行15分钟,能将人对巧克力的渴望降低12%。  
3、诱发头痛。当你吃糖过多时,人体需要快速反应来应对它,血糖水平会突然到达峰值,随后又陷入低谷。这种变化就有可能引发头痛。  
预防建议:了解糖分不同名称和说法,警惕成分表中出现“糖”、“糖浆”等字眼的食品。  
4、加速皮肤老化。血液中的糖会附着在蛋白质上,破坏胶原蛋白、弹力蛋白等蛋白质纤维,导致皮肤出现皱纹或松弛下垂,还会使身体的“天然抗氧化剂”酶失效,招架不住紫外线等的外部侵害。  
预防建议:少喝添加了大量糖分的饮品,即使是听上去

很健康的“鲜果”奶昔,含糖量也非常高。  
5、增加血管压力。糖会扰乱胆固醇水平,导致血管收缩,增加血管压力。冠状血管特别薄,任何狭窄都可能带来严重后果,可能诱发心脏病。预防建议:精米和白面含糖量较高,升糖指数也较高,应有意识多吃粗粮。  
6、让人没精神。研究表明,糖类带来的满足感,只能维持30分钟,之后便消失殆尽。此外,糖分还会刺激睡眠“调节器”——血清素的产生,导致人昏昏欲睡。预防建议:当你感觉没精神时,不妨吃点水果或来个水煮蛋。

创建国家卫生城市 提升市民健康素养  
**健康科普**  
枣庄市创建国家卫生城市指挥部办公室主办

# 济南市枣庄商会揭牌

**本报济南讯** 日前,济南市枣庄商会揭牌仪式暨一届二次会员大会在济南召开。副市长霍媛媛,市政协副主席、市工商联主席张德琦等领导、嘉宾及会员共200余人参加了仪式。

据统计,在济南经商办企业的枣庄籍人士有2万余人,创办大小各类企业上千家,解决数十万人员就业问题。枣庄籍企业每年为济南贡献约100亿产值,缴纳税费近10亿元,并在家乡经济发展、社会教育等公益领域投入大量财物,有力支持了家乡建设。目前济南市枣庄商会登记有200多家会员企业,覆盖建筑房地产、金融投融资、文化传媒、品牌营销、制造、餐饮、零售、商业贸易、医药医疗、教育培训、互联网等多个行业和领域,遍布济南各个行政区域。

会上,济南市枣庄商会会长刘皓作了商会工作报告。与会代表表示,要充分发挥在济南商企业的集体优势,努力把商会办成政府信任、会员信赖的团结之家、服务之家、发展之家。  
(记者 刘振江)

# 国家锂电池产品质量监督检验中心成立

**本报讯** 5月16日,国家锂电池产品质量监督检验中心(山东)揭牌仪式举行。中科院院士、南开大学化学学院院长陈军,省质监局二级巡视员李子安,副市长张成伟出席揭牌仪式。

国家锂电池产品质量监督检验中心始建于2010年10月,2013年2月通过省质监局资质认定,2013年12月经国家质检总局批准由枣庄高新区管委会和市质监局筹建国家级检测中心,2016年11月取得国家级CNAS和CMA双认证,2017年11月顺利通过国家质检总局能力建设现场验收。目前,该中心是全国质监系统在锂电领域唯一一家国家级法定检验机构,现有各类检测和研发设备257台(套),且主要检测和研发设备均为国外进口,实验室检测面积5200平方米,总投资超过8500万元,标准覆盖率达到90%以上。

仪式上,国家锂电池产品质量监督检验中心分别与中国电池联盟、北京交通大学、通标标准技术服务有限公司深圳分公司、深圳普瑞赛斯检测技术有限公司签订了合作协议。  
(记者 刘振江)

# 助推新旧动能转换 促进企业发展

**本报讯** 5月16日,市政协副主席杨家国带领市政协港澳台侨民族宗教委员会会同市侨联,对我市侨界助推新旧动能转换、促进企业发展进行专题调研。

调研组一行听取了市侨联工作情况汇报,深入到滕州市现场考察了联泓新材料有限公司、山东扬子化工有限公司、充矿鲁南化工有限公司,对我市侨界助推新旧动能转换、促进企业发展进行全面了解。

杨家国强调,实施新旧动能转换重大工程,是贯彻落实习近平总书记对新时代山东工作总要求的必然要求,是省委、省政府作出的事关全省发展大局的重大决策部署,也是当前推动高质量发展的总牵引、总抓手。政府要加大引导服务,主动担当作为。企业要加强创新升级,提高产品竞争力。政协委员要突出目标重点,积极建言献策,在实施新旧动能转换、发展实体经济、强化创新驱动等重要领域和关键环节,多建睿智之言、多献务实之策、多谋创新之举。  
(记者 张运永)

# 深入推进创建文明城市工作

**本报讯** 5月16日,全市创建全国文明城市工作专题会议在市政大厦召开。

会议要求,各级各部门要充分认识创建全国文明城市的重要意义,切实增强创建全国文明城市的责任感和紧迫感,不折不扣地抓好落实。要突出重点,把创建全国文明城市各项任务落到实处;要大力加强核心价值观念宣传教育,大力规范市民文明行为,深化未成年人思想道德建设,加快推进志愿服务制度化,广泛开展群众性精神文明创建活动,着力提高市民文明素质;要科学规划设计,完善市政服务设施、公共文体设施、交通基础设施,着力提升基础设施建设水平;要把集中整治和日常监管结合起来,常抓不懈,着力优化城乡发展环境;要加强新闻宣传、社会宣传、公益广告宣传,着力营造浓厚的创城氛围;要加强组织领导,强化措施,凝聚强大的创城合力。  
(记者 李鲁)

# 我市9社区获省“四型就业社区”认定

**本报讯** 日前,省人力资源和社会保障厅公布了第二批省级四型就业社区名单,我市薛城区陶庄镇幸福苑等9家社区上榜,每个社区将获得一次性奖补资金5万元。

四型就业社区以社区为主体,是充分就业、积极创业、智慧就业、标准服务在社区的大融合,四型就业社区的创建是提升公共服务质量和效率的重要途径,更是创新工作手段、推进就业领域改革的重要举措。近年来,我市以提升就业服务水平为目标,大力推进“四型就业社区”创建工作,积极在社区开展各项公共就业与人才服务,不断提升就业服务信息化水平,四型社区创建工作取得了明显成效。加上去年获评的26个社区,目前我市共有省级四型就业社区35个。  
(本报通讯员)

# 市第五届大众跆拳道锦标赛鸣金



**本报讯** 5月13日下午,枣庄市第五届大众跆拳道锦标赛经过两天的激烈角逐,在老城体育中心体育馆圆满闭幕。

本次比赛为期两天,设有个人竞技、个人品势、混双品势、团体品势、快腿王、控腿王、跆拳道舞等竞赛项目。共有33支团体会员单位、俱乐部代表队的1290人次参加比赛。最终精英赛125金、品势赛59金各归其主。图为参赛选手正在激烈对抗。  
(记者 孙秋实 通讯员 李登成 摄影报道)

培育和践行社会主义核心价值观